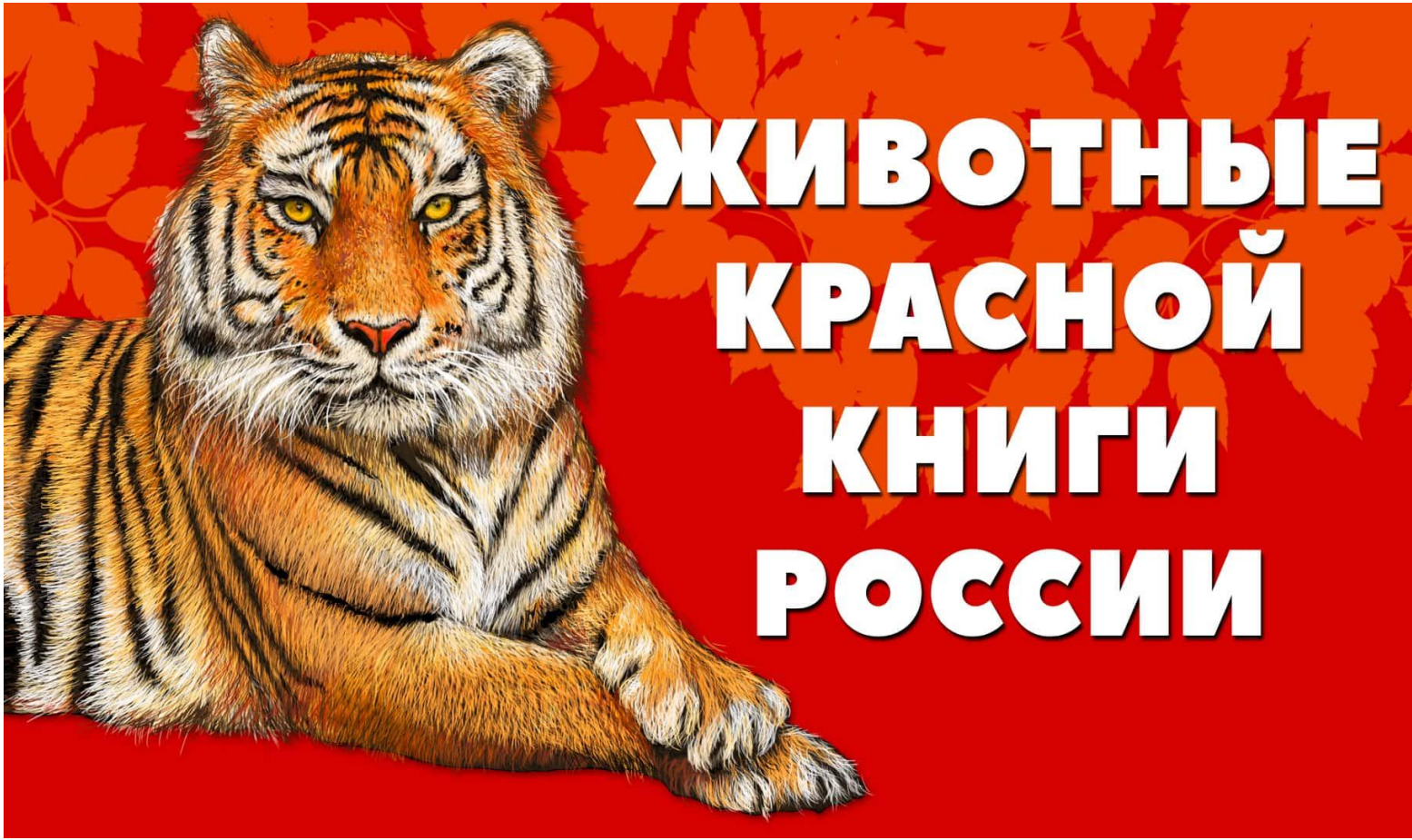


**Красная книга животного мира для
ДОШКОЛЬНИКОВ**



Подготовила воспитатель Абдуллина А.А.

АМУРСКИЙ ТИГР

Амурский или дальневосточный тигр обитает в юго-восточной части России. Это охраняемая территория, распространяющаяся по берегам рек Уссури и Амур. По переписи 2015 года количество этих животных составило 523-540 особей.

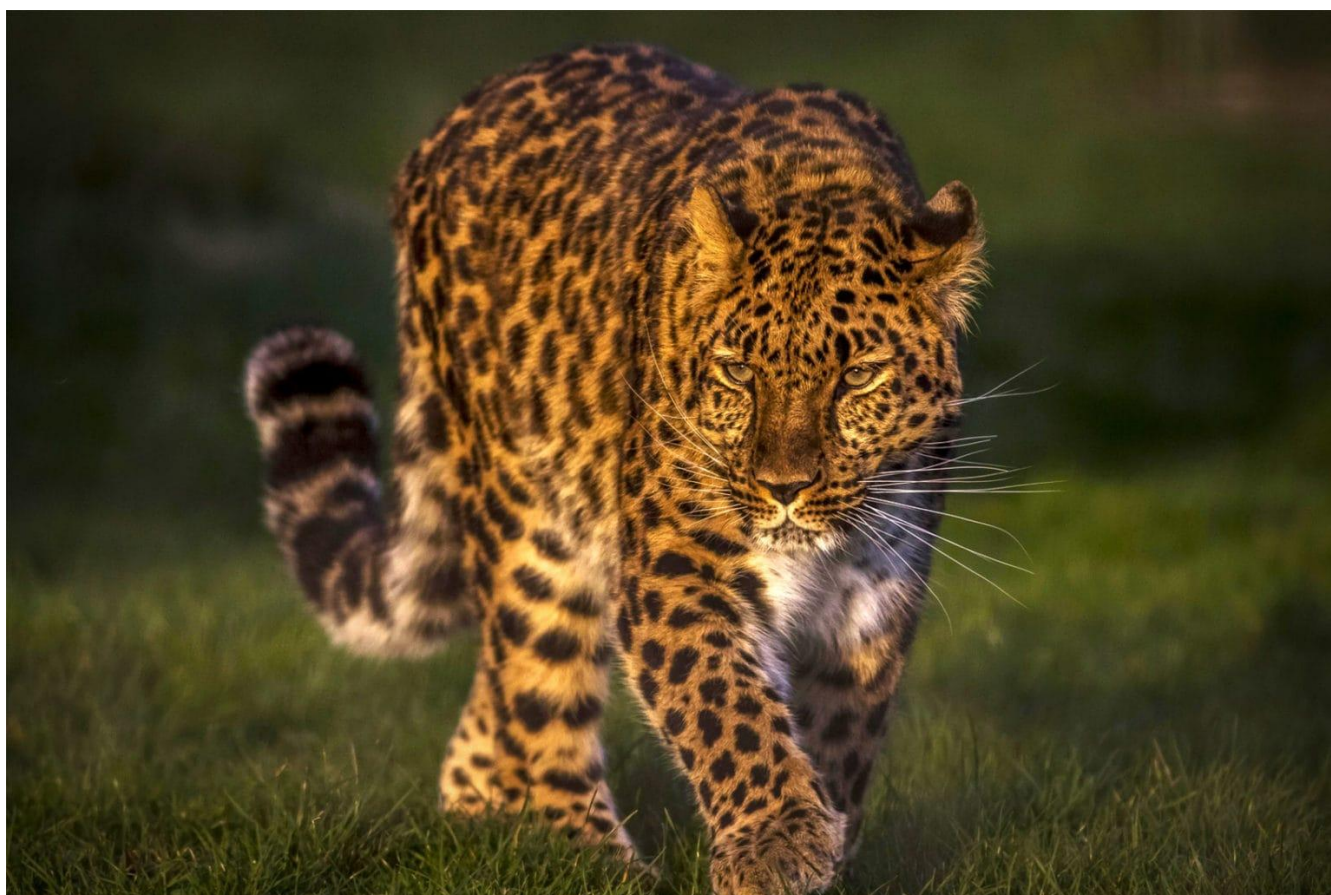


Например, в 2013 тигров было меньше – 450. Основная причина исчезновения в 19-м веке заключается в человеческой деятельности – каждый год поголовье тигров сокращалось в среднем на 100 особей. Специалисты планируют расселить амурских тигров в районе Плейстоценового парка (Якутия). Тогда удастся повысить их популяцию до 75 особей. Но для этого необходимо увеличить популяцию парнокопытных животных, которые составляют основу рациона тигров. Помимо оленей, косуль, лосей, они питаются мелкими животными, птицами, рыбой. В сутки тиграм необходимо около 10 кг мяса.

ИНТЕРЕСНЫЙ ФАКТ: амурский тигр – единственный подвид, у которого на животе имеется слой жира толщиной 5 см. Он помогает животным выживать даже при очень низких температурах.

ДАЛЬНЕВОСТОЧНЫЙ ЛЕОПАРД

Амурский барс, восточносибирский леопард – у этого хищника до 5 названий. Считается самым редким подвидом. По данным 2017 года в России обитает 87 особей. Их ареал – национальный парк «Земля леопарда».



Снижение численности дальневосточных леопардов связано с браконьерством. В том числе речь идет о животных, которыми питаются эти хищники. Также люди уничтожают леса – естественную зону обитания. В связи с малой численностью вида размножение леопардов происходит в пределах одной популяции, что плохо сказывается на генетике. Хищник ведет ночной образ жизни, охотится в одиночку. Рацион составляют другие животные любого размера, преимущественно – копытные. Крупной добычи леопарду хватает примерно на неделю.

СНЕЖНЫЙ БАРС (ИРБИС, СНЕЖНЫЙ ЛЕОПАРД)

Крупный хищник из семейства кошачьих распространен в горах Центральной Азии. В России это Алтай, Тува, Красноярский край, Хакасия, Бурятия, горная система Восточный Саян. Из-за сложных условий, в которых обитает ирбис, он является одним из самых малоизученных видов своего семейства. Возможно, популяция снежных барсов не исчезла окончательно именно благодаря его ареалу.



Согласно подсчетам в 2019 году, численность ирбисов в России – 63-64 особи, из них было более 10 котят. Данные свидетельствуют о том, что популяция остается сравнительно стабильной. На территории РФ обитает 2-3% ирбисов от общего числа особей. Официально охота на ирбисов запрещена. Однако браконьерство продолжает наносить вред их популяции. Пострадали хищники и вследствие массовой травли ядохимикатами грызунов, которые входят в их рацион. Снежные барсы ведут преимущественно одиночный образ жизни, но иногда встречаются семейные группы. Питаются копытными, мелкими животными.

ПЕРЕДНЕАЗИАТСКИЙ ЛЕОПАРД ИЛИ КАВКАЗСКИЙ БАРС

В России встречается на Северном Кавказе. Переднеазиатский леопард обитает в лесах, густых кустарниках, предпочитает держаться ближе к скалам и камням. Хищники питаются копытными среднего размера (олени, муфлоны, кабаны и др.), иногда – мелкими животными.



Проблема популяции кавказских барсов более чем актуальна. В мире их сохранилось около 1000 особей. Основная причина исчезновения – деятельность человека. Точное количество животных в пределах РФ не установлено. Однако в 2007 году утвердили специальную программу по восстановлению популяции леопардов на Кавказе.

СИВУЧ

Сивуч или северный морской лев – самый крупный вид в семействе ушастых тюленей. Относится ко второй категории животных, то есть к тем, численность которых сокращается. В России сивучи начали заметно исчезать в 1890-1990 годах – со 115 000 до 15 000 особей. Согласно последним данным, их популяция в водах РФ составляет около 20 000. Источник: <https://kipmu.ru/zhivotnye-krasnoj-knigi-rossii/>



Животные встречаются в водах Охотского, Берингова, Японского морей, а также вдоль Курильских островов и Восточной Камчатки. Сивучи предпочитают прибрежные зоны, острова. Их жизненный цикл состоит из миграций и периодов лежбищ. Точная причина снижения численности северных морских львов не установлена. Основные факторы: промысел, загрязнение вод, потепление, вылов рыбы, которая составляет основу

рациона морских львов. Также у сивучей есть естественные враги – косатки и бурые медведи.

МОРЖ

Моржи – единственные представители своего семейства. Молодых особей легко отличить от взрослых: у вторых имеются огромные бивни. По основной классификации этих ластоногих разделяют на тихоокеанских и атлантических. Еще один подвид – тихоокеанский лаптевский морж.

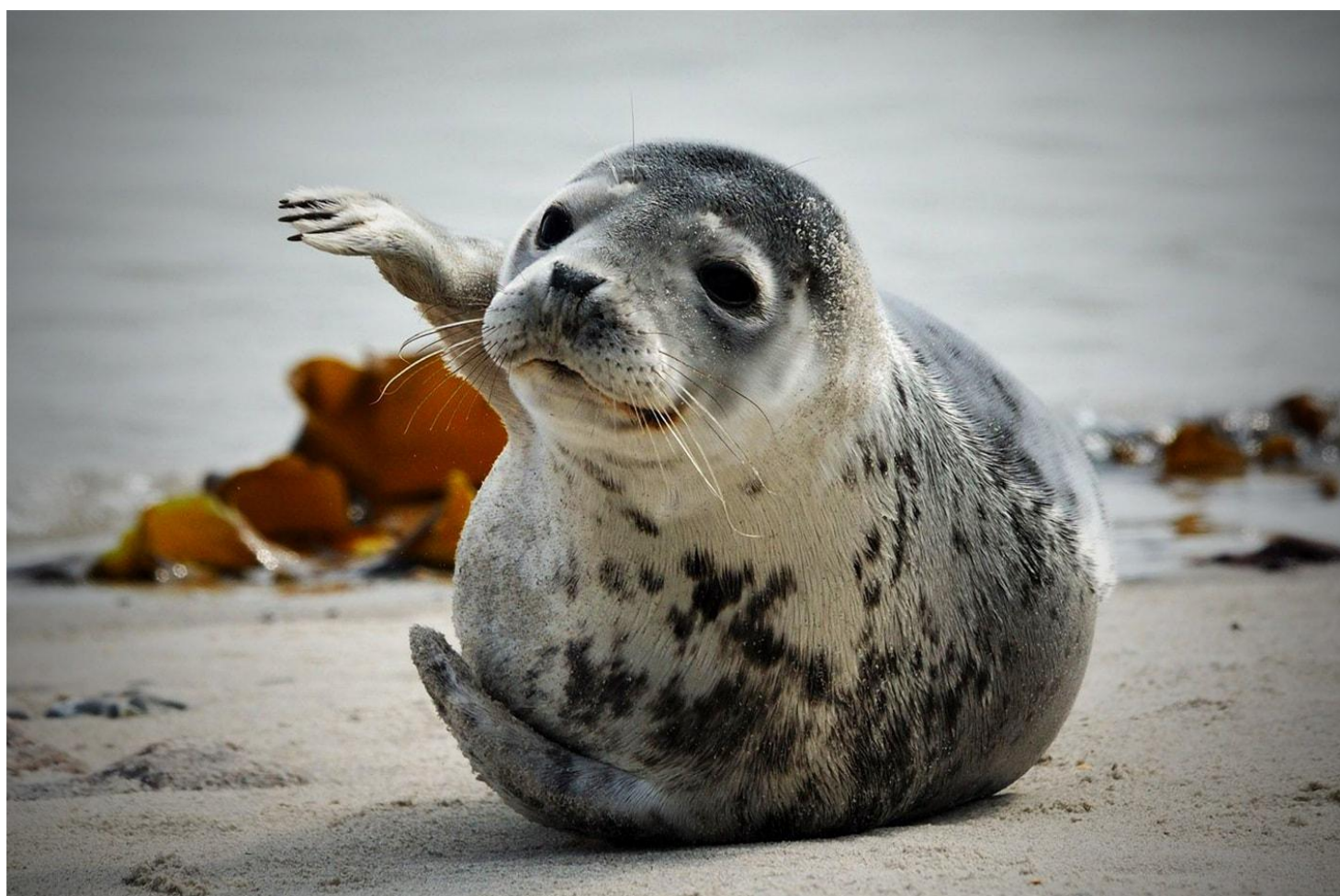


ИНТЕРЕСНЫЙ ФАКТ: морж – самый крупный вид в группе ластоногих после морского слона. Впрочем, моржи и морские слоны не встречаются в одних и тех же зонах, так что семейство моржовых можно назвать самым большим в его ареале. В ККРФ занесен морж атлантический и лаптевский. Популяция первого вида в России – около 20 тысяч, второго – до 10 тысяч особей. В случае с атлантическим моржом численность особей была существенно снижена вследствие неконтролируемого промысла. Также на популяцию влияют изменения климата, естественные враги, паразиты. Обитают моржи

в водах Чукотского, Берингова, Карского, Восточно-Сибирского моря, Моря Лаптевых. Отдают предпочтение побережьям и не перемещаются на значительные расстояния.

ОБЫКНОВЕННЫЙ ТЮЛЕНЬ

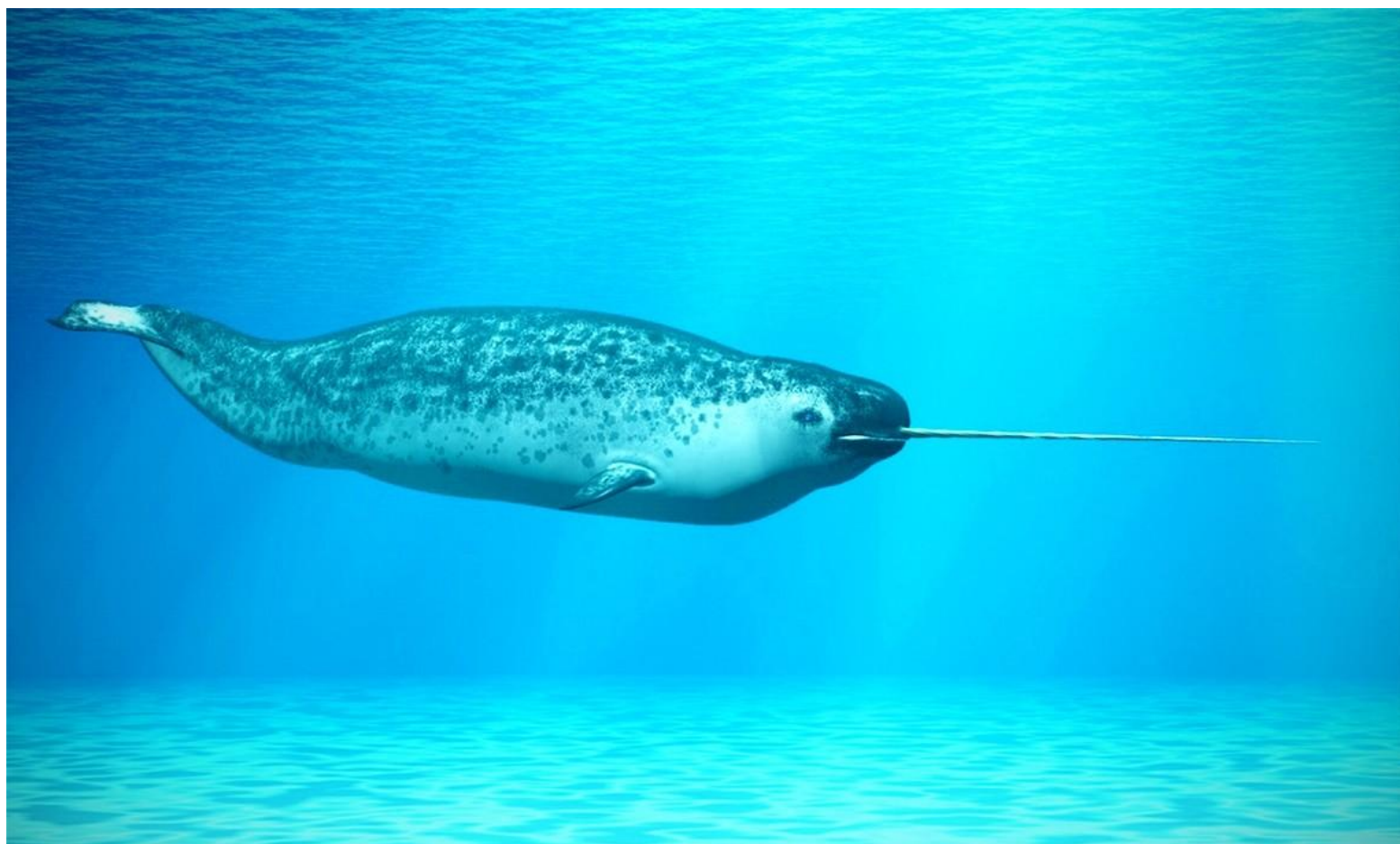
Тюлень обыкновенный – хищное млекопитающее, два подвида которого (европейский и курильский) занесены в Красную Книгу России. Тюлени распространены в морях, относящихся к Северному Ледовитому океану. Обитают в прибрежной зоне, бухтах, где не дуют сильные ветры. Также популяция тюленей имеется на Командорских островах.



Численность сокращается по нескольким причинам: браконьерство, глобальное потепление, деятельность человека в прибрежной зоне, нападения естественных врагов (белых медведей, косаток). Количество особей в последнее время составляет 4-6 тысяч.

НАРВАЛ

Нарвал является единственным представителем своего рода. Входит в 3 категорию животных, как редкий вид с малой численностью особей. Точное количество нарвалов неизвестно, но в 2019 ученые обнаружили около 30 особей, среди которых были и детеныши.



Привычная зона обитания – акватория Северного Ледовитого океана и северная часть Атлантического. Больше всего нарвалы страдают от браконьерства, а также естественных хищников – косаток, белых медведей, полярных акул.

АФАЛИНА

Афалина (большой дельфин) представляет разновидность дельфинов. Существует несколько его подвидов. В частности в Красную Книгу России занесена Черноморская афалина, обитающая в водах Черного моря (около 7 тысяч особей).



С 1996 года запрещен промысел этих дельфинов. Афалины исчезают по многим причинам: вылов рыбы, расставленные сети, браконьерство, загрязнение вод океана бытовыми отходами, шумовое загрязнение. Афалины предпочитают оседлый образ жизни либо перемещаются в составе небольших групп. Как правило, обитают вблизи берегов, что объясняется характером питания. В рацион дельфинов входит разнообразная рыба. Интересный факт: характерная особенность афалин – хорошо развитые когнитивные способности. Например, они понимают жесты, следят за своим поведением, подражают людям и т.п.

СИНИЙ КИТ

Синий или голубой кит относится к категории усатых. Он является одновременно самым большим представителем китообразных, а также, по всей видимости, наиболее крупным животным, которое когда-либо обитало на планете (до 33 м длина и вес более 150т)



Среди трех подвидов в ККРФ занесен северный синий кит. Он считается типовым, поскольку обнаружен и описан самым первым. В целом синие киты считаются космополитами – то есть широко распространенными. Однако в водах России встречаются редко. Например, поблизости мыса Лопатка (Камчатка). Наибольшей угрозой для китов стал активный промысел, который официально запрещен с 1966. Точное количество особей установить сложно – разные источники приводят противоречивые данные. Если в 19 веке численность составляла несколько сотен

тысяч, то сейчас – до 5000. В нынешнее время синие киты страдают из-за столкновений с суднами, загрязнения вод, повышения шумового фона. Также они запутываются в сетях.

БЕЛЫЙ МЕДВЕДЬ

Белый медведь занимает вторую строчку среди самых крупных сухопутных хищников (после гребнистого крокодила). В пределах РФ вид распространен в акватории Берингова, Чукотского моря, а также на арктическом побережье Чукотского АО. Именно здесь сосредоточена наиболее численная популяция во всем мире. Белый



Питаются белые медведи морскими млекопитающими. Ведут одиночный образ жизни. Животным угрожает браконьерство, поскольку охота на них запрещена в РФ с 1956. При этом у белых медведей низкий репродуктивный потенциал. Численность вида в нашей стране – до 7000.

АЛТАЙСКИЙ ГОРНЫЙ БАРАН (АРГАЛИ)

Алтайский горный баран является подвидом аргали (или архар) и обитает на Юго-Восточном Алтае, в юго-западной части Тывы. Эти парнокопытные предпочитают горные районы, где периодически мигрируют в вертикальном направлении (в поисках растительной пищи).



Контролировать численность алтайских баранов трудно из-за их естественной зоны обитания. Официально подвид находится под угрозой исчезновения. Причины – неконтролируемая охота, необходимость покидать ареал (из-за выпаса домашнего скота и снижения количества пищи), естественные враги.

ПТИЦЫ

Большая территория страны располагает к заселению различных природных зон всевозможными видами птиц. Около 100 видов занесено в ККРФ. Многие из них распространены в национальных парках, заказниках и заповедниках.

ЧЕРНЫЙ ЖУРАВЛЬ Большинство черных журавлей гнездится на территории страны. Птицы образуют несколько популяций, ареалы которых распространены от Среднесибирского плоскогорья до Сихотэ-Алиня.



Численность черных журавлей во всем мире – около 11000. Питаются разнообразно – как животной, так и растительной пищей. Предпочитают болотистую местность, древесную растительность. Наиболее активно популяции черных журавлей угрожает

хозяйственная деятельность человека в зонах обитания этих птиц. Они мигрируют в Японию, где условия обитания достаточно неплохие, но регулярно случаются эпидемии. Интересный факт: черный журавль – наименее изученный среди своих сородичей. Вид обнаружен лишь в 1974 г

СТЕРХ

Стерх (белый журавль) распространен исключительно в России, причем в виде двух отдельных популяций – восточной и западной. Очень требовательны к условиям обитания, предпочитают водный образ жизни. Из-за этого сохранять вид достаточно трудно. Численность западносибирских стерхов – 20 особей, а общая в мире – до 3000.



Сложности возникают и во время миграций. Птицы направляются в Китай, где территории слишком урбанизированы – болота высушены, земли используются в сельском хозяйстве. С целью сохранения популяции орнитологи из разных стран, в том числе РФ, совместно работают над спецпроектом «Стерх» – ищут новые пути для восстановления численности птиц.

СТЕПНОЙ ЛУНЬ

Степной лунь – мигрирующая птица относительно небольшого размера. Распространена в Центральной Азии и Восточной Европе. Принадлежит к хищникам. Предпочитает такие природные зоны, как степь, лесостепь и полупустыни.



Птицы часто перемещаются в пределах своего ареала, поэтому установить их численность в РФ трудно. Количеств особей в мире – около 40 тысяч. Вид считается редким и исчезающим. Степные луни имеют несколько естественных врагов (орлы, могильники). Также значительный урон их ареалам наносит влияние человека – уничтожение растительности на лугах, зарослей кустарников в степи. Общая численность птиц в России – около 5000.

БЕЛАЯ ЧАЙКА

Белые чайки устраивают гнезда на морских побережьях Северного Ледовитого океана. Единственные представители своего рода. Точное количество особей не установлено, как и причины сокращения численности вида. В настоящее время белая чайка находится в зоне низкого риска исчезновения, но все равно нуждается в охране.



Вероятные факторы, негативно сказывающиеся на популяции – глобальное потепление, незаконная охота, неблагоприятная экологическая обстановка. Рацион чаек составляют ракообразные и рыба.

ЧЕРНОЗОБАЯ ГАГАРА

Чернозобая гагара представляет род гагар. Птицы обитают в северной части России. Они предпочитают обустраивать гнезда на водоемах, а также в тундровой зоне. За последнее время гагары заметно переместились к северу.



Повлияла на это деятельность человека – рыболовный промысел и активно развивающийся туризм в прибрежной зоне. Увеличению численности птиц мешают хищники, активно охотящиеся на их яйца. Также гагары часто попадают в рыбацкие сети.

ПРЕСМЫКАЮЩИЕСЯ

Примерно 70 видов животных представляют на территории страны класс пресмыкающихся. В ККРФ занесены около 20 видов. Они распространены на побережье водоемов и в лесной местности.

ДАЛЬНЕВОСТОЧНЫЙ СЦИНК



Дальневосточный сцинк представляет род ящериц. Обитают ящерицы на острове Кунашир – вблизи лесов и на речном побережье. Численность – несколько тысяч

особей. Опасность для ящериц представляют хищники вроде норки и хозяйственная деятельность.

ОБЫКНОВЕННАЯ МЕДЯНКА

Представительница семейства ужеобразных в России распространена в южной части европейской территории. Медянки отлично плавают, но сырости стараются избегать, предпочитая сухие луга, поляны. Основу рациона составляют ящерицы.



Опасность для них представляют хищные птицы, ежи, крысы и др. Также медянок часто принимают за ядовитых змей. Основная причина снижения популяции – использование пестицидов в сельском хозяйстве. Источник:

ГЮРЗА

Гюрза является наиболее крупным представителем рода ядовитых гадюк. Наиболее распространена на Южном Кавказе (Закавказская гюрза). Основу рациона составляют грызуны. Считается видом, численность которого сокращается. В настоящее время – около 1000 особей. Происходит это преимущественно из-за человеческой деятельности.



ИНТЕРЕСНЫЙ ФАКТ: яд гюрзы – уникален и очень опасен. По токсичности уступает лишь яду кобры. Широко используется в медицине и фармакологии.

ЗЕМНОВОДНЫЕ

Земноводных в России всего около 30 видов. Из них около трети занесены в Красную Книгу и находятся под угрозой исчезновения. При этом земноводные приносят огромную пользу, уничтожая насекомых – переносчиков заболеваний, вредителей.

ТРИТОН КАРЕЛИНА

Один из 6 видов рода тритонов, встречающийся на побережье Черного моря и в горах Крымского полуострова. В ККРФ занесен в качестве вида с неопределенным статусом. Находится под охраной в Кавказском заповеднике (около 200 особей). Численность популяций сокращается из-за осушения водоемов.



КАМЫШОВАЯ ЖАБА

В стране камышовая жаба водится в Калининградской области. Риск исчезновения вида минимален, но деятельность человека отрицательно сказывается на популяции. Земноводное характеризуется разнообразными условиями обитания. Может жить как на сухих, прогретых территориях, так и на влажных побережьях. Средняя плотность вида – до 10 особей на гектар.



УССУРИЙСКИЙ КОГТИСТЫЙ ТРИТОН

Распространен на Дальнем Востоке страны, где населяет леса хвойного и смешанного типа. Питается моллюсками и насекомыми. Главное для этого вида тритонов – наличие подходящих условий обитания. Ему необходима влага, прохлада и затененные участки.



Численность вида оценивается как низкая с небольшим увеличением на отдельных участках. Охраняется в нескольких заповедниках.

РЫБЫ

В результате интенсивного промысла численность рыб существенно снизилась, начиная со второй половины 20 века. К дополнительным негативным факторам относятся увеличение количества судов, загрязнения, добыча стройматериалов.

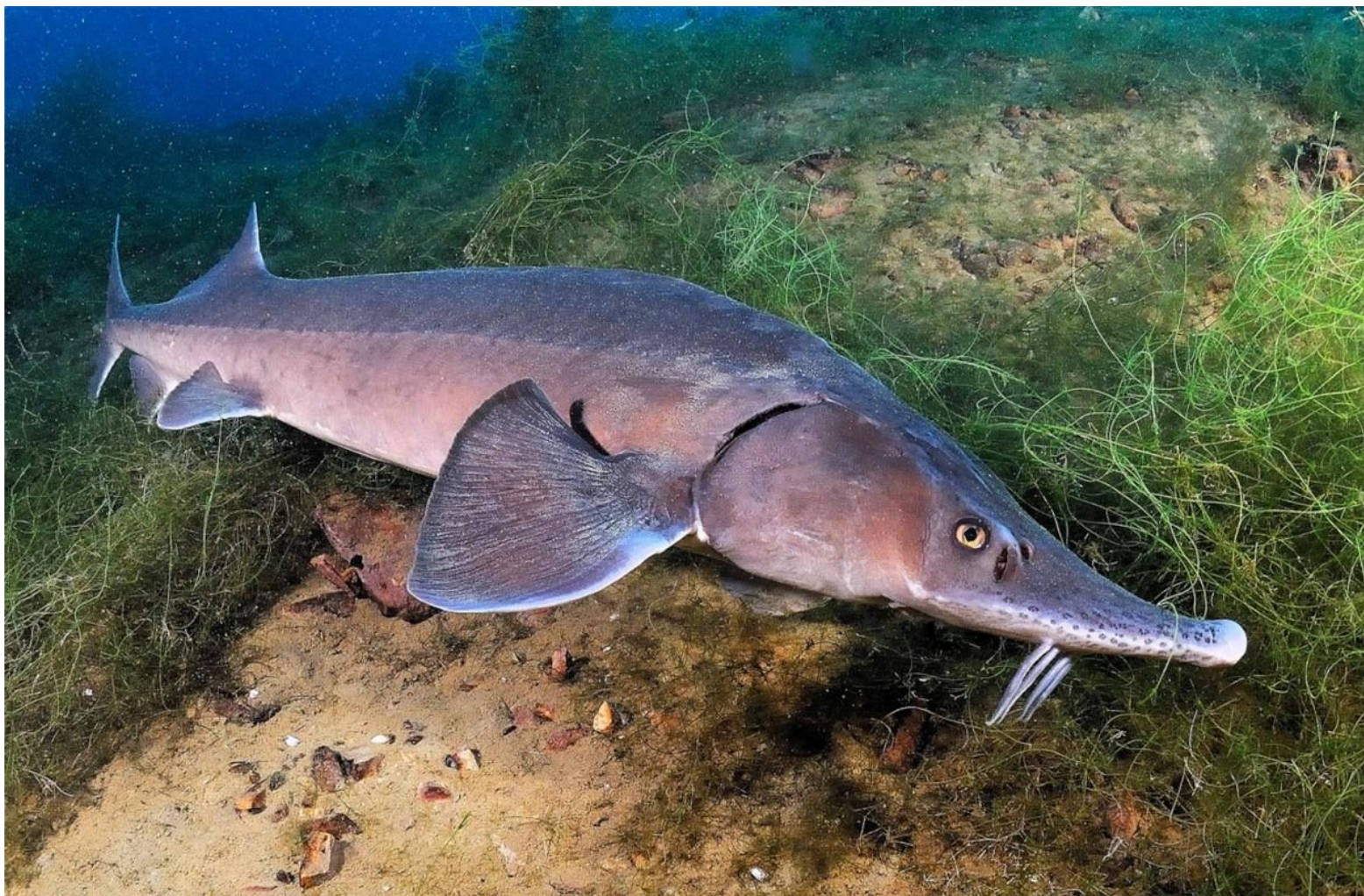
АТЛАНТИЧЕСКИЙ ОСЕТР

Самый крупный вид в семействе осетровых. Встречался в водах Черного и Балтийского морей. Основа рациона – менее крупные виды рыб. Осетр считался редким еще в 20-м веке, а в настоящее время находится на грани исчезновения из-за интенсивного промысла. Известны единичные случаи вылова. Воспроизвести вид искусственным путем невозможно.



БЕЛУГА

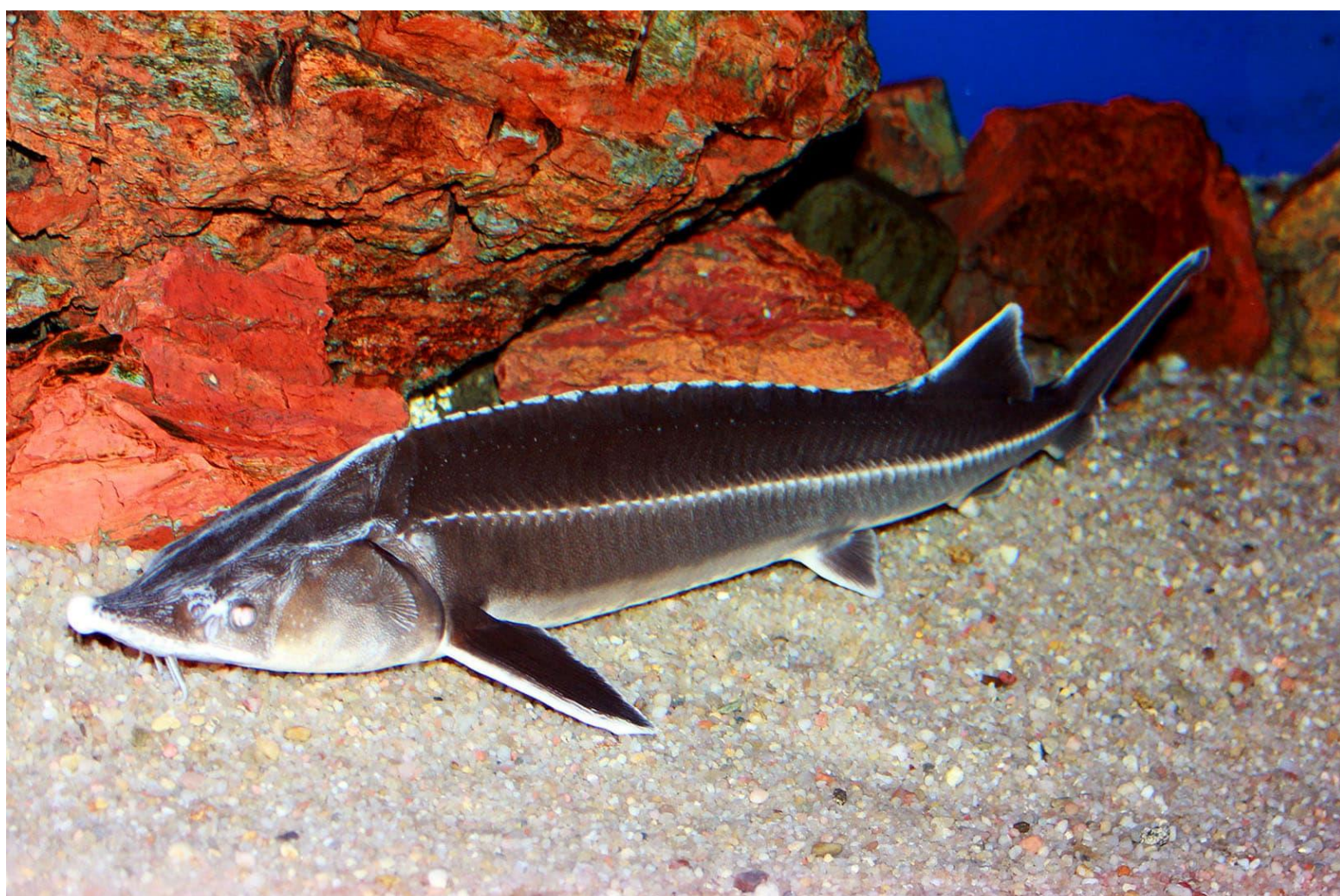
Прежде белуга считалась ценной промысловой рыбой, а теперь вид входит в категорию исчезающих. В стране запрещен промысел с 2000 года. Активный вылов, гидростроительство, слабое воспроизведение вида – основные факторы снижения численности популяции.



Белуги являются хищниками и считаются наиболее крупными представителями пресноводных рыб. Интересный факт: самая крупная белуга весила 1224 кг или 1,2 тонны. При этом вес туловища составил 667 кг, головы – 288 кг, икры – 146,5 кг.

СТЕРЛЯДЬ

Осетровая рыба стерлядь водится в таких реках, как Кама, Днепр, Кубань, Урал и Дон. Питается рыбьей икрой и беспозвоночными, обитающими на дне. Согласно охранному статусу, стерлядь является уязвимым видом.



Численность популяций уменьшается по нескольким причинам: загрязнение вод, браконьерство, обмеление водоемов. Кроме того, на реках строятся водохранилища и

ГЭС, которые мешают очистке воды, а также не дают рыбе попасть из моря в реку, куда она стремится на нерест.

КУМЖА

Кумжа – рыба семейства лососевых, которая представлена несколькими подвидами. В России, в зависимости от вида, встречается в водах Балтийского моря, озерах Карелии, в реках на территории Ленинградской, Тверской, Новгородской и других областей.



В настоящее время численность кумжи стремительно сокращается, а в некоторых водоемах рыба и вовсе исчезла. Основные причины – загрязнение вод, строительство ГЭС, незаконный промысел.

КИТАЙСКИЙ ОКУНЬ

Окунь-ауха водится в реках Уссури и Амур, в северо-западной части Сахалина, в озере Ханка. Питается более мелкой рыбой и недостаточное количество пищи входит в список главных факторов сокращения популяции. Также является объектом массового вылова и страдает из-за загрязнения окружающей среды.



НАСЕКОМЫЕ

Насекомые образуют важнейшее звено в пищевой цепочке и представляют наиболее многочисленную группу животных. В России распространено несколько десятков тысяч их разновидностей. В ККРФ занесено около 100 видов. Жук-олень Наиболее крупный жук в пределах Европы. В нашей стране часто встречается на европейской территории (в том числе в Белгородской и Воронежской области). Жуки питаются корой, древесиной, нектаром, росой и т.п. В последнее время сокращение популяции наблюдается повсеместно и виной тому – лесохозяйственная деятельность человека

ИНТЕРЕСНЫЙ ФАКТ: жук-олень интересен для коллекционеров, которые собирают особей в неумеренных количествах. Источник: <https://kipmu.ru/zhivotnye-krasnoj-knigi-rossii/>



БРОНЗОВКА ГЛАДКАЯ

Бронзовка гладкая обитает в центральной части страны. Насекомые предпочитают старые леса с большими деревьями. Питаются соком деревьев, иногда встречаются на плодах и цветах. Несмотря на отсутствие точных данных, ученые считают, что численность жуков снижается из-за уничтожения лесов, старых деревьев.

